

## Parcours de la dimension

### Evaluation

*La dimension Evaluation regroupe différentes pratiques évaluatives qui contribuent à soutenir la motivation des élèves. Toutes ces pratiques s'appuient sur le fait que l'esprit dans lequel se déroule l'évaluation des apprentissages a plus d'importance sur la motivation des élèves que les résultats mêmes de l'évaluation.*

#### Préalable au parcours

Les participants devraient avoir suivi préalablement le *Parcours d'Introduction* qui présente le modèle théorique de la motivation sous-jacent ainsi que le modèle d'intervention CLASSE.

#### Objectifs

- S'informer et réfléchir sur l'impact motivationnel de différentes pratiques évaluatives.
- Identifier des approches évaluatives susceptibles de favoriser la motivation des élèves, afin de les intégrer à sa pratique personnelle.

#### Résumé du parcours

Ce parcours propose tout d'abord aux participants d'échanger sur différentes questions liées à l'évaluation des apprentissages. Par la suite, des activités, accompagnées de séquences vidéo, viennent illustrer l'application de certaines pratiques évaluatives. Finalement, les participants sont conviés à réfléchir sur des moyens à prendre pour évaluer les élèves sans les décourager.

- **Durée** 3 h 20
- **Matériel à prévoir pour ce parcours**
  - Des copies imprimées des annexes
  - Un ordinateur
  - Un projecteur électronique
  - Tableau, transparent ou tablette conférence

## Plan du parcours de la dimension *Évaluation*

ÉTAPES	TITRE	CONTENU	DURÉE
1	Présentation du parcours	Le formateur présente les objectifs, le résumé et le plan du parcours.	± 5 min
2	Rappel du modèle théorique et du modèle d'intervention	Au besoin, le formateur effectue un bref rappel du modèle théorique de la motivation scolaire et du modèle d'intervention CLASSE.	± 10 min
3	Mise en situation	Les participants répondent à des questions à court développement afin d'activer leurs connaissances antérieures sur les pratiques pédagogiques associées à la dimension <i>Évaluation</i> .	± 30 min
4	Présentation de la dimension et de ses composantes	Le formateur présente et explique la dimension <i>Évaluation</i> ainsi que ses composantes, de façon détaillée.	± 10 min
5	Activités reliées aux composantes de la dimension	Différentes activités reliées aux composantes de la dimension sont proposées aux participants. Plusieurs séquences vidéo viennent illustrer les composantes de la dimension.	± 2 h 00
6	Activités de synthèse	Les participants sont invités à réfléchir sur leurs connaissances et leurs pratiques relativement à la dimension <i>Évaluation</i> . Ils identifient des pistes d'intervention en classe.	± 25 min
<b>TOTAL</b>			<b>± 3 h 20</b>

⇒ *Début du parcours*

## Étape 1 : Présentation du parcours

- Durée ± 5 min
- Matériel à prévoir pour cette étape
  - Annexe A
  - Un ordinateur
  - Un projecteur électronique

À l'aide de l'annexe A, le formateur projette à l'écran les objectifs, le résumé et le plan du parcours. Il indique aux participants les différentes étapes, afin qu'ils puissent se situer dans l'ensemble du parcours.

## Étape 2 : Rappel des modèles théorique et pratique

- Durée ± 10 min
- Matériel à prévoir pour cette étape
  - Un ordinateur
  - Un projecteur électronique
  - Annexe B
  - Annexe C

À moins que le *Parcours d'Introduction* ne vienne d'être effectué, le formateur rappelle brièvement le modèle théorique de la motivation scolaire et situe la dimension *Evaluation* dans le cadre du modèle d'intervention CLASSE. Pour ce faire, le formateur projette à l'écran les annexes B et C.

### **Exemple d'explication que le formateur peut donner aux participants**

*La motivation scolaire se manifeste par l'engagement et la persévérance. Elle correspond en grande partie aux perceptions de soi de l'élève (perceptions de compétence et de contrôle) ainsi qu'à la valeur que ce dernier accorde aux tâches et aux matières scolaires (intérêt et buts). Une multitude de facteurs influencent la motivation scolaire de l'élève : les valeurs et les attitudes*

des parents envers leur enfant et envers l'école, les attitudes et les valeurs des pairs, les résultats scolaires de l'élève, la comparaison qu'il effectue avec ses camarades de classe quant à son rendement, ses états physiologiques en situation d'apprentissage, etc. (annexe B). Cela dit, le contexte dans lequel les apprentissages ont lieu, ainsi que les pratiques pédagogiques des enseignants, exercent aussi un impact important sur l'intensité et la direction de la motivation de l'élève. Ces pratiques peuvent être regroupées dans un modèle général de l'intervention sur la motivation scolaire, le modèle CLASSE. Ce sigle est formé de la première lettre de chacune des six dimensions que comprend le modèle (annexe C).

<b>C</b>	<b>L</b>	<b>A</b>	<b>S</b>	<b>S</b>	<b>E</b>
<b>O</b>	<b>A</b>	<b>M</b>	<b>I</b>	<b>O</b>	<b>V</b>
<b>N</b>	<b>T</b>	<b>B</b>	<b>T</b>	<b>U</b>	<b>A</b>
<b>C</b>	<b>I</b>	<b>I</b>	<b>U</b>	<b>T</b>	<b>L</b>
<b>E</b>	<b>T</b>	<b>A</b>	<b>A</b>	<b>I</b>	<b>U</b>
<b>P</b>	<b>U</b>	<b>N</b>	<b>T</b>	<b>E</b>	<b>A</b>
<b>T</b>	<b>D</b>	<b>C</b>	<b>I</b>	<b>N</b>	<b>T</b>
<b>I</b>	<b>E</b>	<b>E</b>	<b>O</b>		<b>I</b>
<b>O</b>			<b>N</b>		<b>O</b>
<b>N</b>			<b>S</b>		<b>N</b>

### Étape 3 : Mise en situation

- Durée ± 30 min
- Matériel à prévoir pour cette étape
  - Annexe D (une copie imprimée par participant)
  - Annexe E (tableau en T reproduit sur un tableau, un transparent ou une tablette conférence)
  - Un ordinateur
  - Un projecteur électronique

#### Déroulement de la mise en situation

- Le formateur distribue l'annexe D et présente l'activité aux participants. Au choix du formateur, ces derniers peuvent effectuer l'activité individuellement ou en petits groupes de travail.
- L'exercice terminé, le formateur anime une mise en commun des représentations et des connaissances initiales. Cette synthèse peut être transcrite sur une tablette conférence, sur un transparent ou sur le support de son choix, à l'aide du tableau en T illustré à l'annexe E. Le formateur résume les idées des participants dans la colonne de gauche du tableau. La colonne de droite demeure vierge à cette étape du parcours. Elle servira, plus loin, à comparer les perceptions initiales des participants aux perceptions qui émanent à la suite de la présentation des composantes du modèle (étape 6).

#### **Étape 4 : Présentation de la dimension *Évaluation* et de ses composantes**

- **Durée** ± 10 min
- **Matériel à prévoir pour cette étape**
  - **Un ordinateur**
  - **Un projecteur électronique**
  - **Annexe F (une copie imprimée par participant)**
  - **Annexe G (facultatif : une copie imprimée par participant)**

Le formateur présente, sur l'écran, chacune des composantes de la dimension *Évaluation* (annexe F). Un texte de support (annexe G) contient des explications relativement à chacune des composantes. Ce texte peut servir de référence et être distribué aux participants.

#### **Étape 5 : Activités reliées aux composantes de la dimension *Évaluation***

- **Durée** ± 2 h 00
- **Matériel à prévoir pour cette étape**
  - **Un ordinateur**
  - **Un projecteur électronique**

- Séquences de la médiathèque : 97, 76 et 83
- Annexe H, I, J, K (une copie imprimée par participant et par séquence)
- Tableau, transparents ou tablette conférence

Plusieurs activités permettent d'illustrer la dimension *Évaluation*. Chacune de ces activités est accompagnée d'une séquence vidéo et recoupe une ou plusieurs composantes de la dimension. En fonction du temps dont il dispose, le formateur peut recourir à une ou à plusieurs de ces activités.

L'utilisation de l'annexe H est suggérée pour chacune des séquences. Des activités d'approfondissement sont aussi proposées pour chacune des séquences et font l'objet des annexes I, J et K.

**Séquence #97 : « Lien entre les conceptions de l'enseignant et ses actions. »** (Durée 9 min17 s)

### **Composantes illustrées**

- Offrir aux élèves la possibilité d'améliorer leurs résultats.
- Recourir à des pratiques évaluatives non anxiogènes.

### **Description de la vidéo :**

En enseignement moral et religieux de 2e secondaire, un enseignant donne à ses élèves la possibilité d'améliorer leur travail jusqu'à ce qu'ils aient atteint le résultat qu'ils désirent obtenir.

### **Activités**

#### Avant le visionnement

Le formateur distribue les annexes H et I, prend connaissance de leur contenu avec les participants et leur demande d'identifier, pendant le visionnement de la séquence,

#### dans l'Annexe H :

- les composantes de la dimension qu'ils sont à même d'observer ;
- les pratiques pédagogiques se rapportant à chacune des composantes identifiées (comment l'enseignant s'y prend pour appliquer la composante);

#### dans l'Annexe I :

- des éléments de réponse aux différentes parties de l'activité.

### Après le visionnement

Le formateur demande aux participants de réaliser, en équipe ou individuellement, les activités des annexes H et I. Par la suite, il anime une mise en commun sur les éléments relevés par les participants et note les observations des participants sur un support visuel de son choix (tableau, transparent, tablette, etc.).

## **Séquence #76 : « Rencontre portfolio » (Durée 10:00)**

### **Composantes illustrées**

- Faire porter l'évaluation sur les progrès individuels.
- Personnaliser la démarche évaluative.
- Recourir à des pratiques évaluatives non anxiogènes.

### **Description de la séquence**

Une enseignante de deuxième cycle du primaire utilise le portfolio pour suivre la progression de ses élèves. Dans cette séquence, l'enseignante présente d'abord sa façon de gérer et d'utiliser le portfolio. Une rencontre individuelle, entre l'enseignante et une de ses élèves, permet à celle-ci de dresser, avec l'aide de l'enseignante, le bilan de ses apprentissages.

### **Activités**

#### Avant le visionnement

Le formateur distribue les annexes H et J, prend connaissance de leur contenu avec les participants et leur demande d'identifier pendant le visionnement de la séquence,

#### dans l'Annexe H :

- les composantes de la dimension qu'ils sont à même d'observer ;
- les pratiques pédagogiques se rapportant à chacune des composantes identifiées (comment l'enseignante s'y prend pour appliquer la composante);

#### dans l'Annexe J :

- des éléments de réponse aux différentes parties de l'activité.

### Après le visionnement

Le formateur demande aux participants de réaliser, en équipe ou individuellement, les activités des annexes H et J. Par la suite, il anime une mise en commun sur les éléments relevés par les participants et note les observations des participants sur un support visuel de son choix (tableau, transparent, tablette, etc.).

**Séquence #83 : « Questionner pour mieux comprendre le processus cognitif des élèves »**  
(Durée 11 min 29 s)

### **Composantes illustrées**

- Faire porter l'évaluation sur les progrès individuels.
- Recourir à des pratiques évaluatives non anxiogènes.

### **Description de la séquence**

Un enseignant de troisième cycle du primaire explique comment le questionnement lui permet de mieux comprendre le processus cognitif de ses élèves, d'identifier leurs difficultés, de choisir le meilleur moyen d'intervenir et d'amener les élèves à évaluer leur propre fonctionnement.

### **Activités**

#### Avant le visionnement

Le formateur distribue les annexes H et K, prend connaissance de leur contenu avec les participants et leur demande d'identifier pendant le visionnement de la séquence,

#### dans l'Annexe H :

- les composantes de la dimension qu'ils sont à même d'observer ;
- les pratiques pédagogiques se rapportant à chacune des composantes identifiées (comment l'enseignant s'y prend pour appliquer la composante) ;

#### dans l'Annexe K :

- des éléments de réponse aux différentes parties de l'activité.

### Après le visionnement

Le formateur demande aux participants de réaliser, en équipe ou individuellement, les activités des annexes H et K. Par la suite, il anime une mise en commun sur les éléments relevés par les participants et note les observations des participants sur un support visuel de son choix (tableau, transparent, tablette, etc.).

## **Étape 6 : Activités de synthèse**

- **Durée ± 25 min**
- **Matériel à prévoir pour cette étape**
  - **Un ordinateur**
  - **Un projecteur électronique**
  - **Annexe C utilisée lors de la mise en situation (une copie imprimée par participant)**
  - **Annexe L (une copie imprimée par participant)**

### Annexe C

Le formateur reprend l'annexe C utilisée lors de la mise en situation et invite les participants, individuellement, en sous-groupe ou en grand groupe, à remplir la seconde colonne en faisant état des connaissances acquises lors du parcours. Par la suite, le formateur effectue une synthèse du travail des participants. Pour ce faire, il reprend le support visuel utilisé lors de la mise en situation) et remplit la deuxième colonne. Il demande aux participants d'énoncer les composantes du modèle qui sont associées à leurs réponses aux questions abordées dans la mise en situation. Lorsque toutes les réponses des participants sont associées à une composante, le formateur leur demande de nommer, s'il y a lieu, les composantes non identifiées. Le formateur transcrit ces composantes sur le support visuel.

### Annexe L

À l'aide de l'annexe L, le formateur invite les participants à identifier les enjeux et les défis de l'évaluation des apprentissages, dans le contexte de la réforme et des contenus de ce parcours. Il leur demande ensuite de déterminer différentes approches évaluatives et de se prononcer sur leur niveau de faisabilité.

En guise de conclusion, le formateur peut proposer un suivi aux participants. Que ce soit en groupe ou individuellement, le formateur devrait vérifier la compréhension des concepts exposés ainsi que l'atteinte des objectifs poursuivis. Ce suivi pourrait aussi s'effectuer par voie électronique.

## Parcours de la dimension Evaluation

*La dimension Evaluation regroupe différentes pratiques évaluatives qui contribuent à soutenir la motivation des élèves. Toutes ces pratiques s'appuient sur le fait que l'esprit dans lequel se déroule l'évaluation des apprentissages a plus d'importance sur la motivation des élèves que les résultats mêmes de l'évaluation.*

### Objectifs

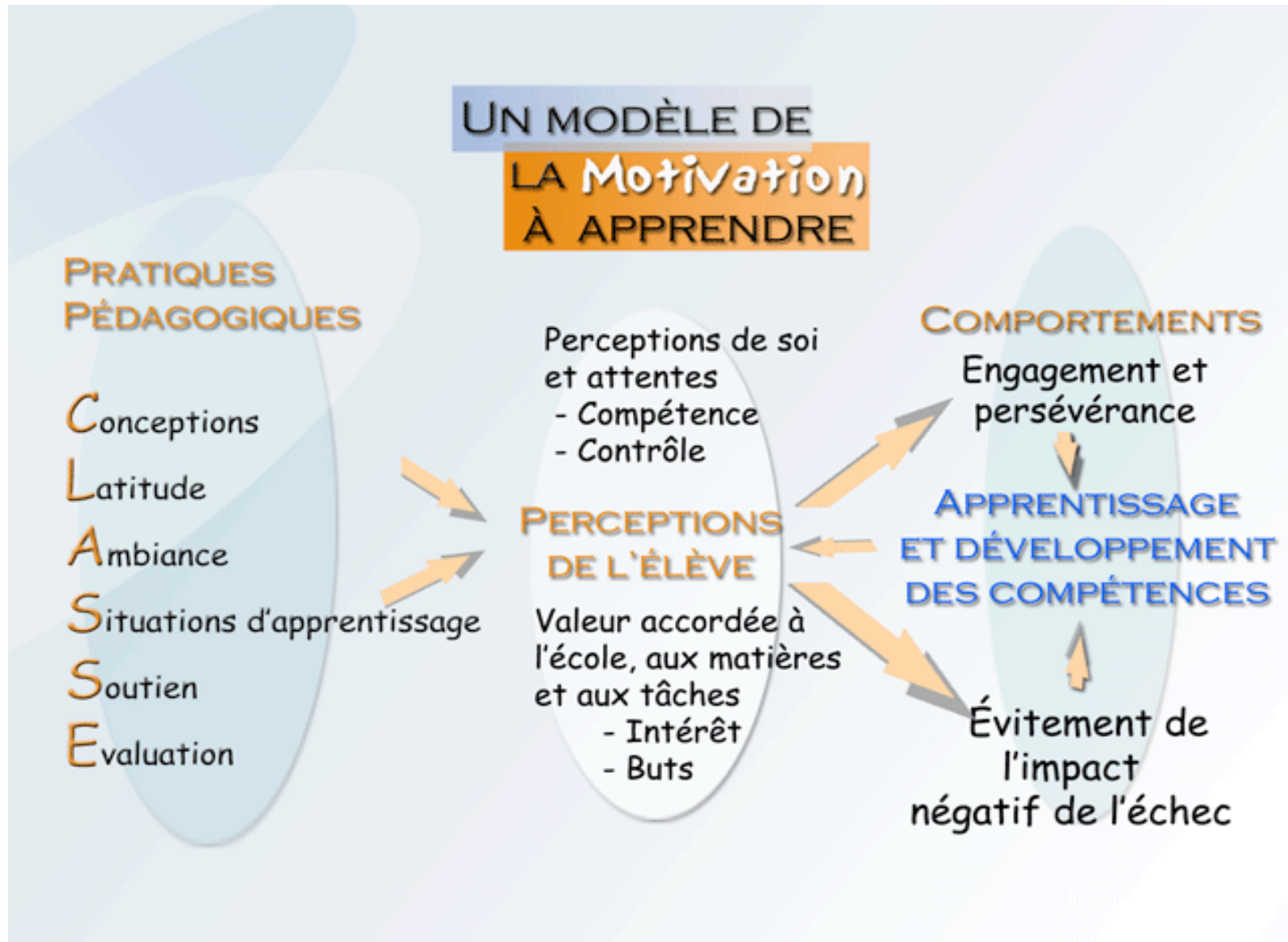
- S'informer et réfléchir sur l'impact motivationnel de différentes pratiques évaluatives.
- Identifier des approches évaluatives susceptibles de favoriser la motivation des élèves afin de les intégrer à sa pratique personnelle.

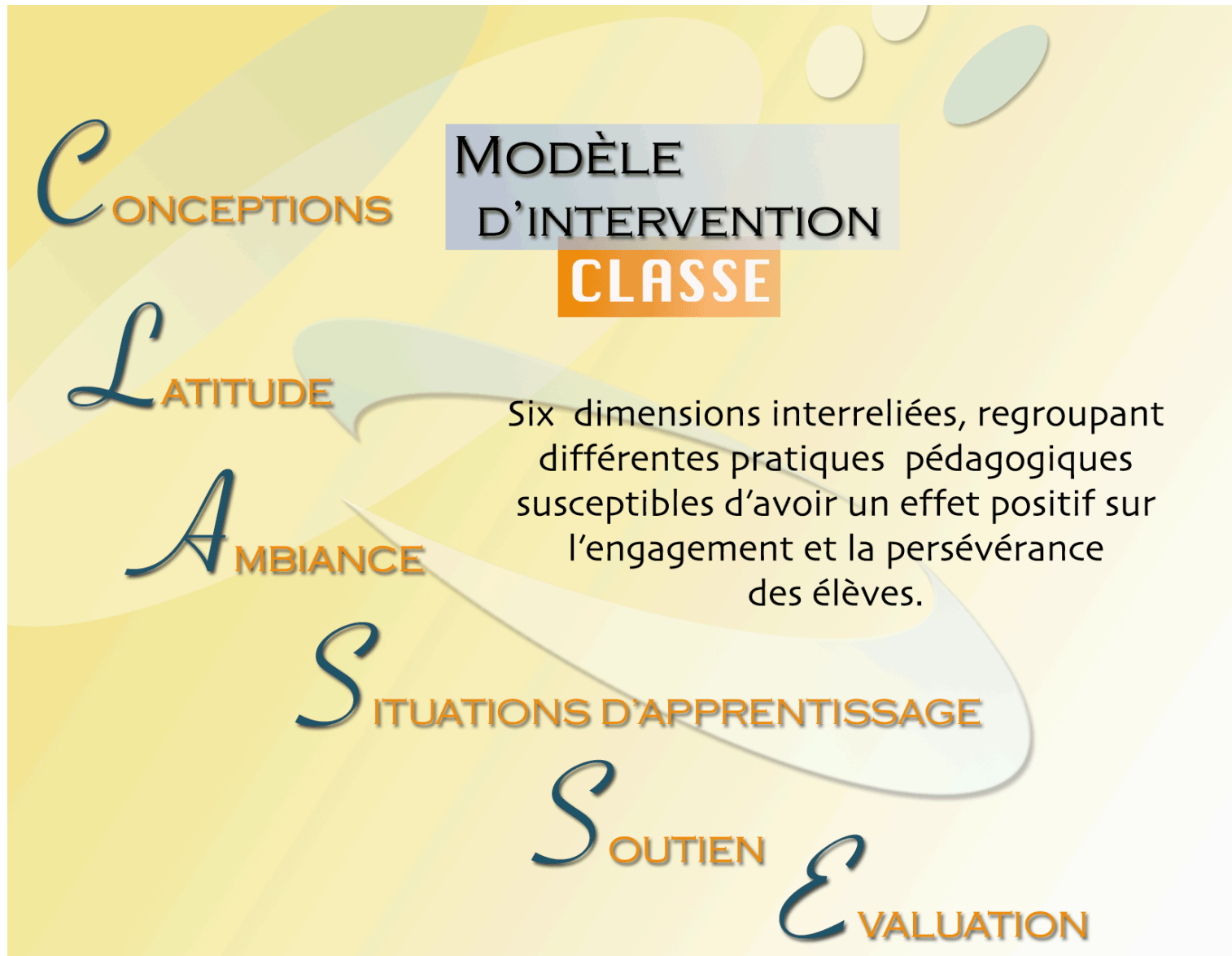
### Résumé du parcours

Ce parcours propose tout d'abord aux participants d'échanger sur différentes questions liées à l'évaluation des apprentissages. Par la suite, des activités, accompagnées de séquences vidéo, viennent illustrer l'application de certaines pratiques évaluatives. Finalement, les participants sont conviés à réfléchir sur des moyens à prendre pour évaluer les élèves sans les décourager.

**Plan du parcours**

<b>ÉTAPES</b>	<b>NOM</b>	<b>CONTENU</b>	<b>DURÉE</b>
<b>1</b>	<b>Présentation du parcours</b>	<b>Présentation des objectifs, du résumé et du plan du parcours.</b>	<b>± 5 min</b>
<b>2</b>	<b>Rappel des modèles</b>	<b>Bref rappel du modèle théorique de la motivation scolaire et du modèle d'intervention CLASSE.</b>	<b>± 10 min</b>
<b>3</b>	<b>Mise en situation</b>	<b>Échange initial sur les connaissances et les représentations en lien avec l'évaluation des apprentissages.</b>	<b>± 30 min</b>
<b>4</b>	<b>Présentation de la dimension</b>	<b>Présentation de la dimension <i>Évaluation</i> et de ses composantes.</b>	<b>± 10 min</b>
<b>5</b>	<b>Activités reliées aux composantes de la dimension</b>	<b>Réalisation des différentes activités reliées aux composantes de la dimension, à partir du visionnement de séquences vidéo.</b>	<b>± 2 h 00</b>
<b>6</b>	<b>Synthèse</b>	<b>Réflexion sur les connaissances et les pratiques relativement à la dimension <i>Evaluation</i>.</b>	<b>± 25 min</b>
<b>TOTAL</b>			<b>± 3 h 20</b>





## MISE EN SITUATION

**Le but de l'activité suivante est de vous permettre d'identifier vos représentations et vos connaissances en relation avec la dimension *Évaluation*. Il n'y a ni bonne, ni mauvaise réponse.**

1. Quelles sont, à votre avis, les fonctions de l'évaluation ? À quoi sert-elle? À quoi devrait-elle servir ?

---

---

---

---

---

---

---

---

---

---

2. L'évaluation des apprentissages est nécessaire, mais elle peut parfois avoir des effets négatifs sur la motivation des élèves. À partir de votre expérience professionnelle, identifiez quelques-uns de ces effets négatifs.

---

---

---

---

---

---

---

---

3. Dressez l'inventaire des différentes méthodes évaluatives que vous connaissez. Indiquez le niveau d'anxiété potentiel de chacune de ces méthodes (1 étant le plus faible et 5, le plus élevé).

<hr/>	<hr/>
<hr/>	<hr/>
<hr/>	<hr/>
<hr/>	<hr/>
<hr/>	<hr/>
<hr/>	<hr/>
<hr/>	<hr/>
<hr/>	<hr/>
<hr/>	<hr/>

4. À votre avis, devrait-on laisser la chance à un élève de se reprendre lorsqu'il n'a pas obtenu un résultat satisfaisant lors d'un examen important ? Expliquez votre point de vue.

---

---

---

---

---

---

---

---

---

---

**SYNTHÈSE DES PERCEPTIONS INITIALES :  
DIMENSION *EVALUATION***

Représentations et connaissances initiales	Représentations et connaissances acquises
<p data-bbox="526 533 1096 569"><u>Fonctions de l'évaluation des apprentissages</u></p> <p data-bbox="618 863 1003 898"><u>Effets négatifs de l'évaluation</u></p> <p data-bbox="553 1192 1068 1228"><u>Méthodes évaluatives moins anxiogènes</u></p> <p data-bbox="711 1522 911 1558"><u>Droit de reprise</u></p>	

## LES COMPOSANTES DE LA DIMENSION *ÉVALUATION*

- 1 Faire porter l'évaluation sur les progrès individuels
- 2 Personnaliser la démarche évaluative
- 3 Offrir aux élèves la possibilité d'améliorer leurs résultats
- 4 Recourir à des pratiques évaluatives non anxiogènes

## ÉVALUER SANS DÉCOURAGER

### Texte d'accompagnement de la dimension **E**valuation

L'école n'est pas seulement un lieu pour apprendre; c'est aussi un endroit où l'on est évalué. L'école installe, tout autour de l'enfant, des miroirs qui lui renvoient une image très nette de lui-même (Tardif, 1992). Certes, ce n'est pas la première fois que l'enfant reçoit ainsi, de son environnement social, des représentations le concernant. Toutefois, ces représentations n'ont jamais été aussi nombreuses et n'ont jamais autant porté sur ses capacités et sur son intelligence. Pour toutes sortes de raisons, plusieurs enfants acceptent mal cette image personnelle réfléchie par l'école ; certains en sont même profondément blessés. Cette situation provoquant une importante diminution de l'estime de soi, plusieurs élèves modifient les buts qu'ils poursuivent : leur priorité n'est plus l'apprentissage, mais la préservation de l'estime de soi, par l'évitement des situations risquant de l'altérer davantage (Boileau, 1999; Wigfield et Eccles, 1994). Évidemment, il est nécessaire d'évaluer les élèves, afin de les informer, ainsi que leurs parents, de leurs progrès et de leurs difficultés ; de plus, l'école est soumise à certaines règles relativement à la promotion et à la certification des élèves. Cela dit, les recherches sur le sujet ont maintes fois montré que les approches évaluatives n'ont pas toutes le même effet sur la motivation des élèves. Ainsi, certaines approches évaluatives peuvent avoir des effets nocifs sur l'engagement et la persévérance des élèves, alors que d'autres sont, au contraire, susceptibles d'agir positivement sur ces deux facteurs de la réussite scolaire. À cet effet, cette dimension du modèle CLASSE regroupe quatre composantes qui ont la réputation d'être plutôt favorables au maintien de la motivation à apprendre : faire porter l'évaluation sur les progrès individuels, personnaliser la démarche évaluative, offrir aux élèves la possibilité d'améliorer leurs résultats, recourir à des pratiques évaluatives non anxiogènes.

#### *Faire porter l'évaluation sur les progrès individuels*

Les experts dans le domaine soulignent avec insistance que les pratiques normatives, consistant à comparer les élèves entre eux ou par rapport à une moyenne de classe, les encourage à évaluer leurs capacités plutôt que l'état de leurs connaissances et de leurs compétences (Ames,

1992; Butler, 1988; Eccles, Wigfield, Midgley et Mac Iver et Feldlaufer, 1993; Stipek, 1993). Même quand cette évaluation est positive, elle contribue à détourner les élèves de leurs buts d'apprentissage, à diminuer l'intérêt pour les contenus et les tâches scolaires, et à déprécier les activités qui n'entrent pas dans la composition de la note (Ames, 1992). Valoriser le rendement normatif plutôt que le dépassement de soi et l'effort transmet, en effet, aux élèves l'idée que la réussite s'évalue uniquement par les notes et encourage la compétition entre les élèves. Cela a pour effet d'installer, dans la classe, une culture « gagnants/perdants », très démotivante pour les élèves qui ne se retrouvent pas parmi les meilleurs. La comparaison sociale tend, par ailleurs, à diminuer les perceptions que les élèves ont d'eux-mêmes et leurs attentes face au succès lorsque ces comparaisons sociales ne les avantagent pas. Par ailleurs, elle produit des émotions négatives chez les élèves et conduit nombre d'entre eux à faire le moins d'effort possible pour réussir et les amène à s'engager, plutôt, dans des comportements d'évitement.

Au contraire, valoriser le dépassement de soi revient à communiquer aux élèves l'idée que la réussite peut s'évaluer autrement que par les notes et la comparaison sociale. Encourager la coopération entre les élèves contribue davantage à établir un climat de réussite pour tous dans la classe (Ames, 1992).

### ***Personnaliser la démarche évaluative***

Évaluer tous les élèves en même temps et de la même manière peut aussi avoir des effets peu désirables sur leur motivation. Évaluer à date fixe, par exemple, à partir d'un calendrier produit par la commission scolaire ou par l'école, plutôt que sur la base du cheminement des élèves dans le programme d'études, peut contribuer à saper la motivation à apprendre, parce que cette pratique augmente les taux d'échec. De plus, soumettre à une évaluation formelle de leurs apprentissages des élèves que l'on sait voués à l'échec apparaît inutile et peu éthique.

À cet effet, l'ensemble des experts dans le domaine est depuis longtemps d'accord pour recommander aux praticiens d'adopter des approches évaluatives plus individualisées. En effet, évaluer à partir de niveaux de maîtrise prédéterminés pour chacun des élèves, sur la base de leurs besoins, de leurs acquis et du curriculum stimule l'engagement et la persévérance et contribue à éviter le découragement (Crooks, 1988; Eccles, Wigfield, Midgley et Adler, 1984; McMillan et

Workman, 1998; Weiss, 1995). De plus, évaluer les apprentissages, non pas au gré du calendrier scolaire, mais lorsque les données de l'évaluation formative montrent clairement que l'élève est prêt, contribue à maximiser les taux de réussite et à limiter les échecs. Par ailleurs, varier les méthodes évaluatives revient à tenir compte des différents modes de traitement de l'information et des styles d'apprentissage (Wagner et Lily, 1999),

### ***Offrir aux élèves la possibilité d'améliorer leurs résultats***

La pratique selon laquelle l'évaluation est obligatoirement définitive et sans appel peut avoir pour conséquence de communiquer aux élèves que la réussite est une question de capacités; elle transmet des attentes négatives de succès aux élèves en difficulté. Au contraire, donner le droit de se reprendre suite à une évaluation insatisfaisante aide à briser le lien entre les capacités et les perceptions de compétence, suggère que les difficultés et les erreurs font partie du processus d'apprentissage et contribue à soutenir des attentes positives de succès, tout en évitant de placer certains élèves dans un cul-de-sac (Ames, 1992).

Cela dit, le droit de se reprendre ne devrait pas être automatique car, à ce moment, on risque fort que les élèves s'en remettent à la chance pour réussir parce que, justement, *ils pourront toujours se reprendre*. Il convient plutôt de rendre le droit de reprise conditionnel et de donner le choix à l'élève. L'enseignant pourrait dire, par exemple : « Julie, si ton résultat à l'examen de la semaine dernière ne te satisfait pas, tu peux le reprendre. Si tu acceptes d'effectuer des activités de préparation, j'accepterais de te faire passer une autre version de l'examen. Qu'en penses-tu ? »

### ***Recourir à des pratiques évaluatives non anxiogènes***

Certaines pratiques et attitudes des enseignants peuvent transformer des situations d'évaluation en moments très anxiogènes ayant pour effet de diminuer le rendement des élèves (jusqu'à 30% du résultat à un test, selon certains) et contribuer à modifier leurs perceptions de compétence et la valeur qu'ils accordent aux apprentissages. Ainsi, adopter une attitude culpabilisante à l'endroit des erreurs et des difficultés pousse les élèves à devenir des

## Annexe G

« chercheurs de bonnes réponses », réticents à prendre des risques et à persévérer devant les obstacles (Ames, 1992). De plus, rendre publics les résultats de l'évaluation, en affichant les meilleurs travaux, en installant dans la classe un « tableau d'honneur » basé sur le rendement ou en annonçant les notes devant la classe invite à la comparaison sociale. Ces situations mènent plusieurs élèves à des auto-évaluations négatives. Finalement, abuser de l'évaluation formelle des apprentissages produit des effets peu désirables. En effet, des recherches menées par Ames (1992) ou Hancock (2001) montrent que tous les élèves, et particulièrement ceux et celles qui ont de faibles attentes de succès, ont un moins bon rendement et sont moins motivés à apprendre, dans un environnement scolaire hautement évaluatif.

Au contraire, l'adoption d'une approche positive de l'erreur et des difficultés peut agir favorablement sur la motivation des élèves à apprendre, parce que ces derniers ont besoin de ressentir que l'erreur est une composante normale du processus d'apprentissage et non un indicateur d'un manque de capacités, annonciateur de l'échec (Perry, 1998). De plus, le fait de recourir à l'évaluation afin de signaler aux élèves, non seulement leurs difficultés, mais aussi leurs progrès, aide ces derniers à associer l'évaluation à des émotions positives (Stipek, 1993; Wagner et Lilly, 1999). Enfin, proposer fréquemment aux élèves des activités qui ne font l'objet d'aucune forme d'évaluation revient à leur communiquer l'idée que l'école n'est pas seulement un endroit pour être évalué, mais aussi un lieu où l'on fait des choses intéressantes en soi, tout en éprouvant du plaisir ! Le tableau qui suit présente, à titre récapitulatif, certaines pratiques évaluatives favorables ou défavorables à la motivation scolaire.

Tableau 1  
Pratiques évaluatives favorables et défavorables  
à l'engagement et à la persévérance à l'école

PRATIQUES ÉVALUATIVES FAVORABLES À L'ENGAGEMENT ET À LA PERSÉVÉRANCE	PRATIQUES ÉVALUATIVES DÉFAVORABLES À L'ENGAGEMENT ET À LA PERSÉVÉRANCE
<ul style="list-style-type: none"> <li>• Valoriser le dépassement de soi et l'effort</li> </ul>	<ul style="list-style-type: none"> <li>• Valoriser le rendement normatif</li> </ul>
<ul style="list-style-type: none"> <li>• Faire appel à des pratiques évaluatives individualisées</li> </ul>	<ul style="list-style-type: none"> <li>• Évaluer tous les élèves en même temps et de la même façon</li> </ul>

<ul style="list-style-type: none"> <li>• Varier les méthodes évaluatives</li> </ul>	<ul style="list-style-type: none"> <li>• Recourir à une seule méthode</li> </ul>
<ul style="list-style-type: none"> <li>• Évaluer en privé</li> </ul>	<ul style="list-style-type: none"> <li>• Rendre publics les résultats de l'évaluation</li> </ul>
<ul style="list-style-type: none"> <li>• Donner le droit de se reprendre</li> </ul>	<ul style="list-style-type: none"> <li>• Évaluer sans appel</li> </ul>
<ul style="list-style-type: none"> <li>• Recourir à l'évaluation afin de signaler aux élèves leurs progrès et leurs difficultés</li> </ul>	<ul style="list-style-type: none"> <li>• Recourir à l'évaluation afin de signaler aux élèves leurs difficultés</li> </ul>
<ul style="list-style-type: none"> <li>• Évaluer les élèves de façon formelle lorsqu'ils sont prêts</li> </ul>	<ul style="list-style-type: none"> <li>• Évaluer selon le calendrier de l'école ou de la commission scolaire</li> </ul>
<ul style="list-style-type: none"> <li>• Adopter une approche positive de l'erreur et des difficultés</li> </ul>	<ul style="list-style-type: none"> <li>• Adopter une attitude culpabilisante à l'endroit des erreurs et des difficultés</li> </ul>
<ul style="list-style-type: none"> <li>• Proposer fréquemment des activités ne faisant l'objet d'aucune forme d'évaluation</li> </ul>	<ul style="list-style-type: none"> <li>• Abuser de l'évaluation formelle des apprentissages</li> </ul>

En résumé, au-delà de la forme et des buts de l'évaluation, c'est la perception qu'en ont les élèves qui importe. Ainsi, certaines pratiques évaluatives, comme celles mettant l'accent sur la comparaison sociale, tendent à diminuer les perceptions de soi et les attentes de succès des élèves, quand ces comparaisons ne les avantagent pas. Ces pratiques conduisent un nombre considérable d'élèves à ressentir des émotions négatives et à s'engager dans des comportements d'autodépréciation et d'évitement peu propices au développement des compétences. Au contraire, des pratiques évaluatives basées sur l'amélioration personnelle et la progression vers les buts de maîtrise que poursuit l'élève encouragent ce dernier à se centrer sur ses efforts plutôt que sur ses capacités. Malheureusement, force est de constater que les pratiques évaluatives démotivantes sont encore la norme, plutôt que l'exception, en milieu scolaire (McMillan et Workman, 1998). En conséquence, l'atteinte de l'objectif de la réussite pour tous ne pourra se réaliser en dehors d'une profonde modification des pratiques évaluatives en vigueur au primaire et au secondaire. En ce sens, arriver à évaluer sans décourager représente un défi majeur, commun aux deux ordres d'enseignement.

Évidemment, les approches évaluatives basées sur l'individualisation des approches sont exigeantes en temps et en effort. Certaines conditions pourraient cependant venir alléger la tâche des enseignants et enseignantes à cet égard. Tout d'abord, il faudrait explorer la possibilité de faire autrement et adopter des moyens plus économiques. Ainsi, il conviendrait de limiter la fréquence et le nombre des évaluations formelles et sommatives, ce qui aurait pour autre effet de maximiser le temps consacré à apprendre. En même temps, les produits permanents réalisés par les élèves en cours d'apprentissage pourraient prendre davantage de place dans le processus d'évaluation et de certification favorisant l'émergence d'approches évaluatives plus qualitatives. Par ailleurs, les différents agents et agentes d'éducation, en contact avec les mêmes élèves, pourraient se partager la responsabilité de l'évaluation, particulièrement l'évaluation du développement des compétences transversales. De plus, le recours accru à l'autoconsignation et à l'autoévaluation permettrait aux élèves et à leurs parents de participer plus activement à la démarche évaluative, tout en allégeant la tâche des enseignants et des enseignantes.

## RÉFÉRENCES

- Ames, C. (1992). Achievement goals and the classroom motivational climate. In D. H. Schunk et J. L. Meece (dir.), *Student perceptions in the classroom* (p.327-347). NJ : Erlbaum.
- Boileau, L. (1999). *L'évaluation de soi, les buts d'apprentissage et leur impact sur le rendement scolaire dans le contexte de la transition du primaire au secondaire*. Thèse de doctorat inédite. Département de psychologie : Université du Québec à Montréal.
- Butler, R. (1988). Enhancing and undermining intrinsic motivation : The effects of task-involving and ego-involving evaluation on interest and performance. *British Journal of Educational Psychology*, 58(1), 1-14.
- Crooks, T. J. (1988). Classroom evaluation practices. *Review of Educational Research*, 58, 438-481.
- Eccles, J. S., Wigfield, A., Midgley, C. et Adler, T. F. (1984). Grade-related changes in the school environment : Effects on achievement motivation. In J. G. Nicholls (dir.), *Advances in motivation and achievement : vol. 3* (p. 283-331). Greenwich, CT : JAI Press.
- Eccles, J. S., Wigfield, A., Midgley, C., Mac Iver, D. et Feldlaufer, H. (1993). Negative effects of traditional middle schools on students motivation. *The Elementary School Journal*, 93, 553-574.

- Hancock, D. R. (2001). Effects of test anxiety and evaluative threat on students' achievement and motivation. *Journal of Educational Research*, 94(5), 284-290.
- McMillan, J. H. et Workman, D. J. (1998). *Classroom assessment and grading practices : A review of the literature*. EDRS Microfiche, ED453263. Richmond, VA : Metropolitan Educational Research Consortium.
- Stipek, D. J. (1993). *Motivation to learn : From theory to practice*. Englewood Cliffs, NJ : Prentice-Hall.
- Tardif, J. (1992). *Pour un enseignement stratégique. L'apport de la psychologie cognitive*. Montréal : Édition Logiques.
- Wagner, L. et Lilly, D. H. (1999). Asking the experts : Engaging students in self-assessment and goal setting through the use of portfolios. *Diagnostique*, 25(1), 31-43.
- Weiss, J. (1995). Évaluer autrement ! *Mesure et évaluation en éducation*, 17(1), 63-73.
- Wigfield, A. et Eccles, J. S. (1994). Children's competence beliefs, achievement values, and general self-esteem : Change across elementary and middle school. *Journal of Early Adolescence*, 14(20), 107-138.

## DIMENSIONS ET PRATIQUES PÉDAGOGIQUES

Séquence # \_\_\_\_\_

Notez les différentes composantes de la dimension *Évaluation* décelées dans cette séquence. Identifiez aussi les pratiques pédagogiques utilisées par l'enseignant ou l'enseignante pour actualiser, en classe, les composantes décelées (identifiez comment s'y prend l'enseignant ou l'enseignante).

COMPOSANTES	PRATIQUES PÉDAGOGIQUES
Faire porter l'évaluation sur les progrès individuels.	
Personnaliser la démarche évaluative.	
Offrir aux élèves la possibilité d'améliorer leurs résultats.	
Recourir à des pratiques évaluatives non anxiogènes.	

## ACTIVITÉ D'APPROFONDISSEMENT SÉQUENCE 97

**#1 Identifiez comment l'enseignant de la séquence vidéo s'y prend pour offrir à ses élèves la possibilité d'améliorer leurs résultats.**

---

---

---

---

**#2 Pour chacune des situations suivantes, proposez une manière de négoier la possibilité d'améliorer le résultat (modalités et conditions).**

Un élève échoue à un examen important

---

---

---

---

Un élève n'est pas satisfait de son projet personnel

---

---

---

---

Plusieurs élèves sont insatisfaits de leur résultat au bulletin

---

---

---

---

## ACTIVITÉ D'APPROFONDISSEMENT SÉQUENCE 76

**#1 Comment l'enseignante s'y prend-elle pour gérer les portfolios dans sa classe ? Quels sont les gains possibles de la pratique observée dans la séquence vidéo ?**

---

---

---

---

---

---

---

**#2 Quels sont les effets potentiels de cette pratique pédagogique sur...  
les perceptions de soi des élèves ?**

---

---

---

---

---

---

---

**la valeur que les élèves accordent aux apprentissages ?**

---

---

---

---

---

---

---



## ACTIVITÉ D'APPROFONDISSEMENT SÉQUENCE 83

**#1** Identifiez comment l'enseignant s'y prend pour évaluer au moyen de l'entrevue individuelle. Qu'est-ce qui est évalué ?

---

---

---

---

---

---

---

---

---

---

**#2** Quels sont les avantages de cette approche évaluative...  
pour l'enseignant ?

---

---

---

---

---

pour l'élève ?

---

---

---

---

---

## ACTIVITÉ DE SYNTHÈSE DU PARCOURS **E**VALUATION

#1 À votre avis, quels sont les enjeux et les défis de l'évaluation des apprentissages dans le contexte de la Réforme et des contenus abordés dans le présent parcours ?

---

---

---

---

---

---

---

---

---

---

#2 Identifiez différents aménagements permettant d'évaluer les apprentissages selon les recommandations de la Réforme et du présent parcours. Cotez chacun de ces aménagements selon son niveau de faisabilité (1 représentant un faible niveau de faisabilité et 5, un haut niveau).

Aménagement	Faisabilité				
<hr/>	1	2	3	4	5
<hr/>	1	2	3	4	5
<hr/>	1	2	3	4	5
<hr/>	1	2	3	4	5
<hr/>	1	2	3	4	5
<hr/>	1	2	3	4	5
<hr/>	1	2	3	4	5
<hr/>	1	2	3	4	5
<hr/>	1	2	3	4	5
<hr/>	1	2	3	4	5

---

**QUESTIONNAIRE D'ÉVALUATION - SITE WEB APPUI-MOTIVATION**  
*VERSION POUR LE FORMATEUR*

---

**CONSIGNES POUR LE FORMATEUR**

Madame,  
Monsieur,

Le Centre de transfert pour la réussite éducative du Québec (CTREQ), l'Université de Montréal et l'Association québécoise des utilisateurs de l'ordinateur au primaire-secondaire (AQUOPS), partenaires dans le développement du site Web **APPUI-MOTIVATION**, souhaitent recueillir l'appréciation, les suggestions et les commentaires des formateurs et des participants, à la suite de l'utilisation de ce site.

Pour ce faire, nous sollicitons votre collaboration. À la fin de votre atelier, nous vous demandons de consacrer quelques minutes pour distribuer des copies du **Questionnaire pour les participants** à l'ensemble des personnes afin qu'elles puissent répondre immédiatement à la trentaine de questions. Assurez-vous de ramasser tous les questionnaires.

En même temps, nous vous invitons également à prendre quelques minutes pour compléter le **Questionnaire pour le formateur**. Enfin, veuillez faire parvenir tous les questionnaires complétés au CTREQ par la poste ou par télécopieur (voir les coordonnées en bas de page).

Soyez assuré que les informations (réponses, noms et coordonnées s'il y a lieu) que vous transmettez au CTREQ demeureront confidentielles et ne seront utilisées qu'aux fins de production de statistiques et d'amélioration du produit.

Si vous avez déjà complété le questionnaire auparavant, nous vous demandons de ne pas répondre aux questions de la section II portant sur l'évaluation générale du site, étant donné que vous avez déjà évalué le site dans son ensemble.

Nous vous remercions à l'avance pour votre collaboration. L'ensemble de ces évaluations nous aidera à améliorer ce site ainsi que nos prochaines réalisations.

---

# QUESTIONNAIRE D'ÉVALUATION - SITE WEB APPUI-MOTIVATION

## VERSION POUR LE FORMATEUR

---

### SECTION I : RENSEIGNEMENTS GÉNÉRAUX

Nom du parcours : \_\_\_\_\_  
Date de la session de formation : Jour : \_\_\_\_ Mois : \_\_\_\_\_ Année : 20 \_\_\_\_  
Lieu de la formation ou de l'atelier : \_\_\_\_\_  
Nom du formateur : \_\_\_\_\_  
Nombre de participants à cette formation : \_\_\_\_\_  
Nom de votre école / commission scolaire : \_\_\_\_\_

#### 1. Vous êtes :

- Un enseignant au primaire
- Un enseignant au secondaire
- Un conseiller pédagogique au primaire
- Un conseiller pédagogique au secondaire
- Un cadre au primaire
- Un cadre au secondaire
- Un formateur de futurs enseignants à l'université
- Un formateur d'enseignants en formation continue
- Un futur enseignant en formation initiale
- Autre : \_\_\_\_\_

### SECTION II : ÉVALUATION GÉNÉRALE DU SITE WEB APPUI-MOTIVATION

**IMPORTANT :** Si vous avez déjà complété le questionnaire auparavant, nous vous demandons de ne pas répondre aux questions de cette section. Passez directement à la section III.

#### 2. Comment avez-vous connu ce site?

- Par le CTREQ (envoi postal, site Web, colloque...)
- Par un lien sur un autre site Web. Nom de ce site : \_\_\_\_\_
- Par un bandeau publicitaire sur un site Web. Nom de ce site : \_\_\_\_\_
- Par une recherche sur un moteur de recherche (*Google ou autres*)
- Par de l'information diffusée dans votre milieu de travail
- Par un contact personnel ou un collègue de travail
- À la suite d'une recommandation reçue par courrier électronique
- Par un article, une mention ou une annonce paru dans un bulletin, un journal ou une revue en éducation.  
Nom de ce document : \_\_\_\_\_
- Autre : \_\_\_\_\_

**Pour chacune des questions suivantes, encerclez le chiffre qui correspond le plus à votre perception.**

	Peu pertinent				Très pertinent		
3. Quelle est votre appréciation générale du site APPUI-MOTIVATION?	1	2	3	4	5	6	
	Très désagréable			Très agréable			
4. Comment trouvez-vous l'aspect visuel de ce site?	1	2	3	4	5	6	
	Très difficile			Très facile			
5. Comment trouvez-vous la navigation dans ce site?	1	2	3	4	5	6	

**CENTRE DE TRANSFERT POUR LA RÉUSSITE ÉDUCATIVE DU QUÉBEC (CTREQ)**

184, rue Racine, bureau 400, Loretteville (Québec) G2B 1E3

Tél. : (418) 840-2223 • Téléc. : (418) 840-0059 • [courrier@ctreq.qc.ca](mailto:courrier@ctreq.qc.ca) • [www.ctreq.qc.ca](http://www.ctreq.qc.ca)

**QUESTIONNAIRE D'ÉVALUATION - SITE WEB APPUI-MOTIVATION**  
*VERSION POUR LE FORMATEUR*

*Pour chacun des énoncés suivants, encerclez le chiffre qui correspond le plus à votre perception.*

	Totalemment en désaccord			Totalemment en accord		
6. La structure du site est claire.	1	2	3	4	5	6
7. Si vous avez utilisé le bouton AIDE, il a été utile et d'un accès facile.	1	2	3	4	5	6
8. Si vous avez demandé de l'aide au webmestre relativement au <u>soutien technique</u> , sa réponse à votre courriel a été rapide et utile.	1	2	3	4	5	6
9. Si vous avez eu de l'aide ou de l'information du webmestre relativement aux <u>contenus</u> , sa réponse à votre courriel a été rapide et utile.	1	2	3	4	5	6
10. Il est simple d'utiliser les fonctionnalités pour le visionnement des vidéos ( <i>jouer, pause, retour au début, cliquer sur la ligne de temps</i> ).	1	2	3	4	5	6
11. Dans mon école ou milieu de travail, je dispose de l'ordinateur nécessaire pour utiliser adéquatement le site Web APPUI-MOTIVATION.	1	2	3	4	5	6
12. Dans mon école ou milieu de travail, je dispose d'un réseau informatique qui permet l'utilisation adéquate du site Web APPUI-MOTIVATION.	1	2	3	4	5	6
13. Le site APPUI-MOTIVATION est un bon exemple de transfert des résultats de recherches dans les milieux de pratique.	1	2	3	4	5	6

14. Devez-vous changer la résolution d'écran de votre moniteur pour obtenir un visionnement optimal (agréable) du site (surtout les pages avec vidéo et vignette textuelle)?

OUI  NON

**SECTION III : ÉVALUATION DU PARCOURS DE FORMATION**

*Pour chacun des énoncés suivants, encerclez le chiffre qui correspond le plus à votre perception.*

	Totalemment en désaccord			Totalemment en accord		
15. Le parcours répond à un besoin de mon milieu.	1	2	3	4	5	6
16. Les objectifs visés par le parcours sont clairs et pertinents.	1	2	3	4	5	6
17. La conception du parcours facilite l'utilisation de ses divers éléments.	1	2	3	4	5	6
18. Les activités d'animation proposées sont adéquates au regard des objectifs.	1	2	3	4	5	6
19. Le texte d'accompagnement contenu dans ce parcours favorise son exploitation pédagogique.	1	2	3	4	5	6
20. La variété des vidéos contenues dans ce parcours favorise son exploitation pédagogique.	1	2	3	4	5	6
21. La variété des activités d'animation contenues dans ce parcours favorise son exploitation pédagogique.	1	2	3	4	5	6
22. Les activités de ce parcours sont pertinentes et de qualité.	1	2	3	4	5	6
23. Dans le guide d'animation, l'organisation de l'information est adéquate.	1	2	3	4	5	6
24. Le guide d'animation favorise l'exploitation des activités proposées.	1	2	3	4	5	6
25. La narration et les séquences des vidéos sont appropriées et de bonne qualité.	1	2	3	4	5	6

**QUESTIONNAIRE D'ÉVALUATION - SITE WEB APPUI-MOTIVATION**  
*VERSION POUR LE FORMATEUR*

	Totalement en désaccord			Totalement en accord		
26. Les vidéos sont pertinentes aux composantes de cette dimension.	1	2	3	4	5	6
27. La quantité de contenus est satisfaisante pour ce parcours.	1	2	3	4	5	6
28. Grâce à ce parcours, j'ai l'impression que les participants à la formation ont pu acquérir des connaissances pertinentes à leur pratique.	1	2	3	4	5	6
29. Grâce à ce parcours, j'ai l'impression que les participants à la formation ont pu développer des compétences pertinentes à leur pratique.	1	2	3	4	5	6
30. J'ai l'impression que ce parcours permet aux participants de la formation de porter un nouveau regard sur la motivation scolaire.	1	2	3	4	5	6
31. Le matériel présenté dans ce parcours semble facilitant pour les participants et il pourrait leur servir de référence dans leur pratique.	1	2	3	4	5	6
32. Je suis d'avis que le type d'activités d'animation et le matériel présentés dans ce parcours sont adéquats au regard des besoins de formation des participants.	1	2	3	4	5	6
33. Lors de la présentation ou de l'utilisation du parcours devant un groupe, le parcours a suscité beaucoup d'intérêt.	1	2	3	4	5	6

34. Auriez-vous d'autres commentaires, suggestions ou améliorations à transmettre?  
(Utilisez une feuille supplémentaire ou écrivez au verso, si nécessaire)

---

---

---

---

---

---

---

---

---

---

35. Le cas échéant, seriez-vous disponible pour participer à un groupe de rencontre afin de nous aider à améliorer cet outil de réussite éducative?

OUI       NON

**Si oui, veuillez inscrire vos coordonnées :**

Prénom : \_\_\_\_\_ Nom : \_\_\_\_\_

Adresse : \_\_\_\_\_

Téléphone : \_\_\_\_\_ Courriel : \_\_\_\_\_

Votre fonction : \_\_\_\_\_

***Votre collaboration est très appréciée. Nous vous en remercions***

---

**QUESTIONNAIRE D'ÉVALUATION - SITE WEB APPUI-MOTIVATION**  
*VERSION POUR LES PARTICIPANTS*

---

Madame,  
Monsieur,

Le Centre de transfert pour la réussite éducative du Québec (CTREQ), l'Université de Montréal et l'Association québécoise des utilisateurs de l'ordinateur au primaire-secondaire (AQUOPS), partenaires dans le développement du site Web **APPUI-MOTIVATION**, souhaitent recueillir votre appréciation ainsi que vos suggestions et commentaires à la suite de l'utilisation de ce site.

Pour ce faire, nous sollicitons votre collaboration. En répondant au questionnaire suivant, vous nous aidez à améliorer ce site ainsi que nos prochaines réalisations.

Soyez assuré que les informations (réponses, nom et coordonnées s'il y a lieu) que vous transmettez au CTREQ demeureront confidentielles et ne seront utilisées qu'aux fins de production de statistiques et d'amélioration du produit.

Si vous avez déjà complété le questionnaire auparavant, nous vous demandons de ne pas répondre aux questions de la section II portant sur l'évaluation générale du site, étant donné que vous avez déjà évalué le site dans son ensemble.

Nous vous remercions à l'avance pour votre collaboration.

**SECTION I : RENSEIGNEMENTS GÉNÉRAUX**

Nom du parcours : \_\_\_\_\_  
Date de la session de formation : Jour : \_\_\_\_ Mois : \_\_\_\_\_ Année : 20 \_\_\_\_  
Lieu de la formation ou de l'atelier : \_\_\_\_\_  
Nom du formateur : \_\_\_\_\_  
Nombre de participants à cette formation : \_\_\_\_\_  
Nom de votre école / commission scolaire : \_\_\_\_\_

1. Vous êtes :

- Un enseignant au primaire
- Un enseignant au secondaire
- Un conseiller pédagogique au primaire
- Un conseiller pédagogique au secondaire
- Un cadre au primaire
- Un cadre au secondaire
- Un formateur de futurs enseignants à l'université
- Un formateur d'enseignants en formation continue
- Un futur enseignant en formation initiale
- Autre : \_\_\_\_\_

# QUESTIONNAIRE D'ÉVALUATION - SITE WEB APPUI-MOTIVATION

## VERSION POUR LES PARTICIPANTS

### **SECTION II : ÉVALUATION GÉNÉRALE DU SITE WEB APPUI-MOTIVATION**

**IMPORTANT :** Si vous avez déjà complété le questionnaire auparavant, nous vous demandons de ne pas répondre aux questions de cette section. Passez directement à la section III.

**2. Comment avez-vous connu ce site?**

- Par le CTREQ (envoi postal, site Web, colloque...)
- Par un lien sur un autre site Web. Nom de ce site : \_\_\_\_\_
- Par un bandeau publicitaire sur un site Web. Nom de ce site : \_\_\_\_\_
- Par une recherche sur un moteur de recherche (*Google ou autres*)
- Par de l'information diffusée dans votre milieu de travail
- Par un contact personnel ou un collègue de travail
- À la suite d'une recommandation reçue par courrier électronique
- Par un article, une mention ou une annonce paru dans un bulletin, un journal ou une revue en éducation.  
Nom de ce document : \_\_\_\_\_
- Autre : \_\_\_\_\_

*Pour chacune des questions suivantes, encerclez le chiffre qui correspond le plus à votre perception.*

	Peu pertinent			Très pertinent		
3. Quelle est votre appréciation générale du site APPUI-MOTIVATION?	1	2	3	4	5	6
	Très désagréable			Très agréable		
4. Comment trouvez-vous l'aspect visuel de ce site?	1	2	3	4	5	6
	Très difficile			Très facile		
5. Comment trouvez-vous la navigation dans ce site?	1	2	3	4	5	6

*Pour chacun des énoncés suivants, encerclez le chiffre qui correspond le plus à votre perception.*

	Totalemment en désaccord			Totalemment en accord		
6. La structure du site est claire.	1	2	3	4	5	6
7. Si vous avez utilisé le bouton AIDE, il a été utile et d'un accès facile.	1	2	3	4	5	6
8. Si vous avez demandé de l'aide au webmestre relativement au <b>soutien technique</b> , sa réponse à votre courriel a été rapide et utile.	1	2	3	4	5	6
9. Si vous avez eu de l'aide ou de l'information du webmestre relativement aux <b>contenus</b> , sa réponse à votre courriel a été rapide et utile.	1	2	3	4	5	6
10. Il est simple d'utiliser les fonctionnalités pour le visionnement des vidéos ( <i>jouer, pause, retour au début, cliquer sur la ligne de temps</i> ).	1	2	3	4	5	6
11. Dans mon école ou milieu de travail, je dispose de l'ordinateur nécessaire pour utiliser adéquatement le site Web APPUI-MOTIVATION.	1	2	3	4	5	6
12. Dans mon école ou milieu de travail, je dispose d'un réseau informatique qui permet l'utilisation adéquate du site Web APPUI-MOTIVATION.	1	2	3	4	5	6
13. Le site APPUI-MOTIVATION est un bon exemple de transfert des résultats de recherches dans les milieux de pratique.	1	2	3	4	5	6

---

**QUESTIONNAIRE D'ÉVALUATION - SITE WEB APPUI-MOTIVATION**  
*VERSION POUR LES PARTICIPANTS*

---

14. Devez-vous changer la résolution d'écran de votre moniteur pour obtenir un visionnement optimal (agréable) du site (surtout les pages avec vidéo et vignette textuelle)?

OUI       NON

**SECTION III : ÉVALUATION DU PARCOURS DE FORMATION**

*Pour chacun des énoncés suivants, encerclez le chiffre qui correspond le plus à votre perception.*

	Totalemment en désaccord			Totalemment en accord		
15. Le parcours répond à un besoin de mon milieu.	1	2	3	4	5	6
16. Les objectifs visés par le parcours sont clairs et pertinents.	1	2	3	4	5	6
17. La conception du parcours facilite l'utilisation de ses divers éléments.	1	2	3	4	5	6
18. Les activités d'animation proposées sont adéquates au regard des objectifs.	1	2	3	4	5	6
19. Le texte d'accompagnement contenu dans ce parcours favorise son exploitation pédagogique.	1	2	3	4	5	6
20. La variété des vidéos contenues dans ce parcours favorise son exploitation pédagogique.	1	2	3	4	5	6
21. La variété des activités d'animation contenues dans ce parcours favorise son exploitation pédagogique.	1	2	3	4	5	6
22. Les activités de ce parcours sont pertinentes et de qualité.	1	2	3	4	5	6
23. La narration et les séquences des vidéos sont appropriées et de bonne qualité.	1	2	3	4	5	6
24. Les vidéos sont pertinentes aux composantes de cette dimension.	1	2	3	4	5	6
25. La quantité de contenus est satisfaisante pour ce parcours.	1	2	3	4	5	6
26. Grâce à ce parcours, j'ai pu acquérir des connaissances pertinentes à ma pratique.	1	2	3	4	5	6
27. Grâce à ce parcours, j'ai pu développer des compétences pertinentes à ma pratique.	1	2	3	4	5	6
28. Ce parcours permet de porter un nouveau regard sur la motivation scolaire.	1	2	3	4	5	6
29. Le matériel présenté dans ce parcours est facilitant et pourra me servir de référence dans ma pratique.	1	2	3	4	5	6
30. Le type d'activités d'animation et le matériel présentés dans ce parcours sont adéquats au regard de mes besoins de formation.	1	2	3	4	5	6
31. Lors de la présentation ou de l'utilisation du parcours devant un groupe, le parcours a suscité beaucoup d'intérêt.	1	2	3	4	5	6

---

**QUESTIONNAIRE D'ÉVALUATION - SITE WEB APPUI-MOTIVATION**  
*VERSION POUR LES PARTICIPANTS*

---

32. Auriez-vous d'autres commentaires, suggestions ou améliorations à transmettre?  
(Utilisez une feuille supplémentaire ou écrivez au verso, si nécessaire)

---

---

---

---

---

---

---

---

---

---

33. Le cas échéant, seriez-vous disponible pour participer à un groupe de rencontre afin de nous aider à améliorer cet outil de réussite éducative?

OUI       NON

***Si oui, veuillez inscrire vos coordonnées :***

Prénom : \_\_\_\_\_ Nom : \_\_\_\_\_

Adresse : \_\_\_\_\_

Téléphone : \_\_\_\_\_ Courriel : \_\_\_\_\_

Votre fonction : \_\_\_\_\_

***Veillez remettre ce questionnaire à l'animateur de l'atelier qui le fera parvenir au CTREQ.***

***VOTRE COLLABORATION EST TRÈS APPRÉCIÉE. NOUS VOUS EN REMERCIONS.***